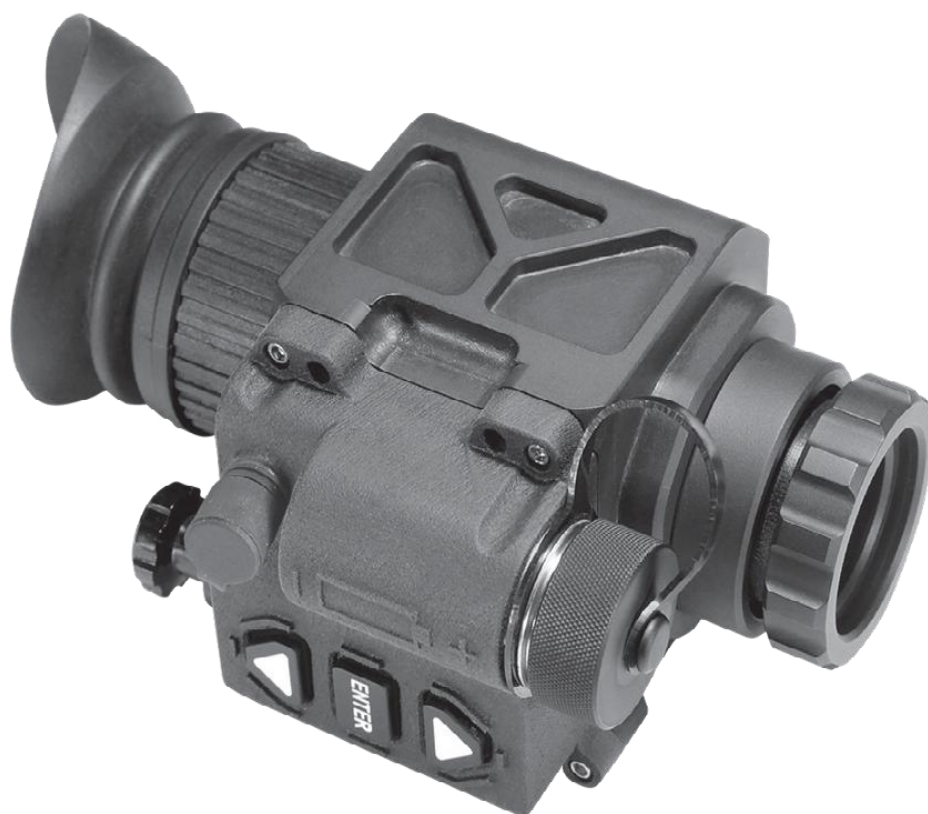


CE 

ATN - OTS-X E SERIES

THERMAL IMAGING VIEWER



MANUALE D'USO



AMERICAN
TECHNOLOGIES
NETWORK
CORP.

MODELLI TERMOCAMERA OTS-X serie E

OTS-X LENTE 14MM



OTSX LENTE 30MM



OTS - X LENTE 50MM



OTS-X LENTE 70MM

Nota - Le immagini riportate sul presente manuale sono del tutto indicative ai fini dell'apprendimento del funzionamento del dispositivo, e raffigurano il modello OTS-X E314.

Formati disponibili:

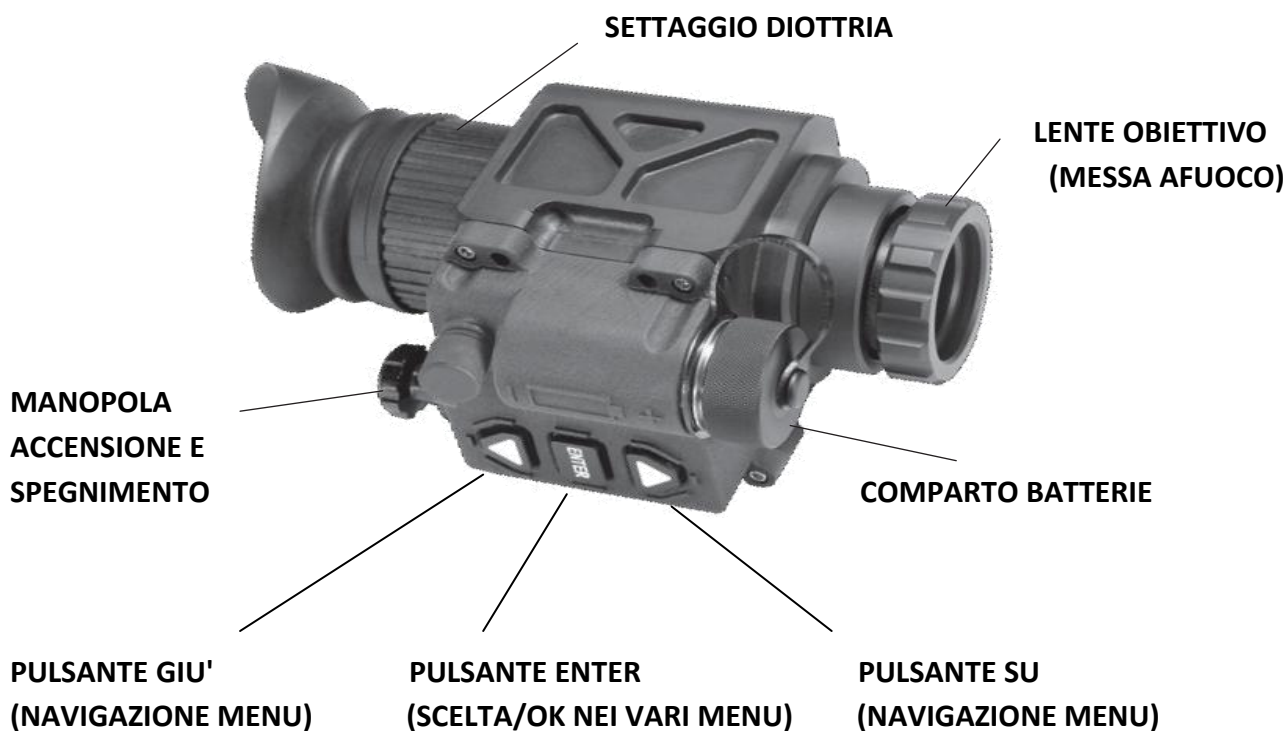
14mm

30mm

50mm

70mm

COMANDI E COMPOSIZIONE CONFEZIONE



CONTENUTO CONFEZIONE

- Termocamera OTS-X E350 / OTS-X E370
- Batteria CR123A
- Borsa morbida per trasporto
- Panno Pulizia - Copri lente obiettivo
- Certificato di garanzia
- Laccio per collo
- Certificato garanzia

AVVERTENZE

Leggere attentamente il manuale di istruzioni prima del primo utilizzo del dispositivo. Il visore termico OTS-X è un dispositivo ad alta precisione elettro-ottica e va maneggiato con estrema cura.

- Non esporre a fonti di calore/luce molto forte quali il sole o la luce di un saldatore.
- Rimuovere le batterie se il dispositivo rimane inutilizzato per oltre 2 settimane.
- Non lasciare il dispositivo acceso se non in utilizzo.
- Non toccare le lenti per evitare graffi o danni ai vetri.
- Non smontare il dispositivo.
- Al primo utilizzo verificare che il prodotto non presenti danni, difetti o mancanze dalla composizione della confezione.
- Effettuare spesso la calibrazione del dispositivo per ottenere il miglior risultato visivo.

SPECIFICHE TECNICHE

OTS-X E350/ OTS-X E370

Sensore (microbolometrico)	336x256
Tipo	Uncooled
Materiale sensore	Ossido di Vanadio (Vox)
Dimensione immagine (output resolution), px	800x600
Frame rate, Hz	60
Video output	Analogico RS-170
Display	Color matrix, SVGA< 800x600
Sensibilità mK	<50
Spectral Response μm	7-14
Campo visivo	Lente 50 mm 7° - Lente 70 mm 4.5°
Diottria	-1.5

OTS-X E350

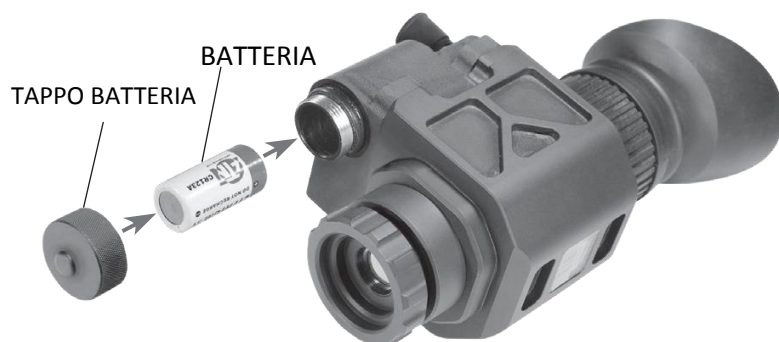
OTS-X E370

Ingrandimento ottico	4x	6x
Individuazione essere vivente, mt	1300	1800
Riconoscimento essere vivente, mt	500	700
Identificazione essere vivente, mt	320	460
Individuazione veicolo, mt	2800	3800
Riconoscimento veicolo, mt	1100	1400
Identificazione veicolo, mt	700	1000
Ingrandimento ottico	4x	6x
Colorazione polarità	Bianco su nero/nero su bianco/ multicolore	
Tempo di accensione, secondi	<4	
Impermeabile	Sì	
Alimentazione	1 x CR123A lithium	
Autonomia	2+ ore	
Dimensioni, mm	165x61x83	177x76x83
Peso, gr	640	800

FUNZIONAMENTO

ACCENSIONE

- Inserire le batterie rispettando la polarità indicata sul dispositivo.
- Rimuovere il tappo di protezione per la lente, ruotare la manopola "ON/OFF" in senso orario, l'immagine dell'ambiente osservato apparirà dopo circa 4 secondi.
- Settare la diottria in base al proprio occhio e mettere a fuoco l'immagine fino a raggiungere la maggior nitidezza e definizione.



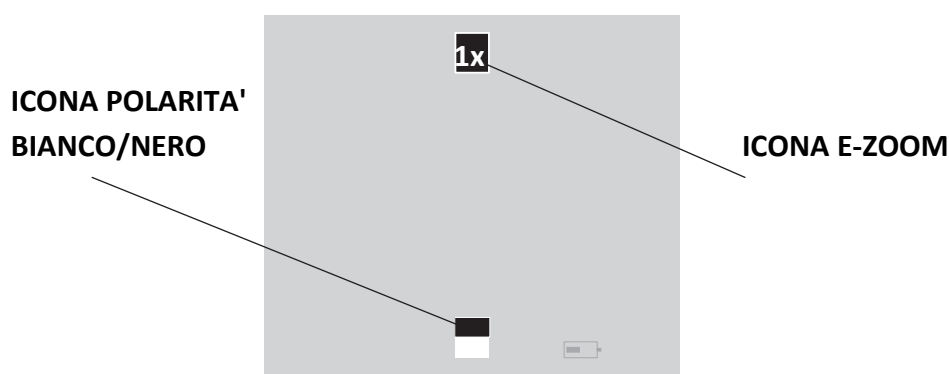
MENU

- I menu del dispositivo appaiono sulla schermata principale sotto forma di due icone situate in alto ed in basso allo schermo.
- Per navigare tra i vari MENU premere il tasto "ENTER", per selezionare una delle icone del menu premere i tasti "SU" per accedere all'icona in alto, "GIU'" per accedere all'icona in basso.



1° SCHERMATA MENU

- Il primo menu compare all'accensione del dispositivo. Le due icone che rappresentano il primo menu sono "ZOOM" in alto e "POLARITA' BIANCO/NERO" in basso.



E-Zoom - Il pulsante "SU" permette di ruotare i vari livelli di zoom (1x/2x/4x) l'icona modificherà il proprio contenuto in base alla selezione fatta.

NOTA: l'E-zoom funziona diversamente dai sistemi di ingrandimento tradizionali. Per calcolare lo zoom effettivo di un sistema E-zoom è necessario moltiplicare l'ingrandimento ottico del dispositivo per l'E-zoom selezionato.

ESEMPIO:

il sistema OTS-X E350 ha un ingrandimento ottico pari a 4x:

$4 * 1x = 4x$ zoom effettivo

$4 * 2x = 8x$ zoom effettivo

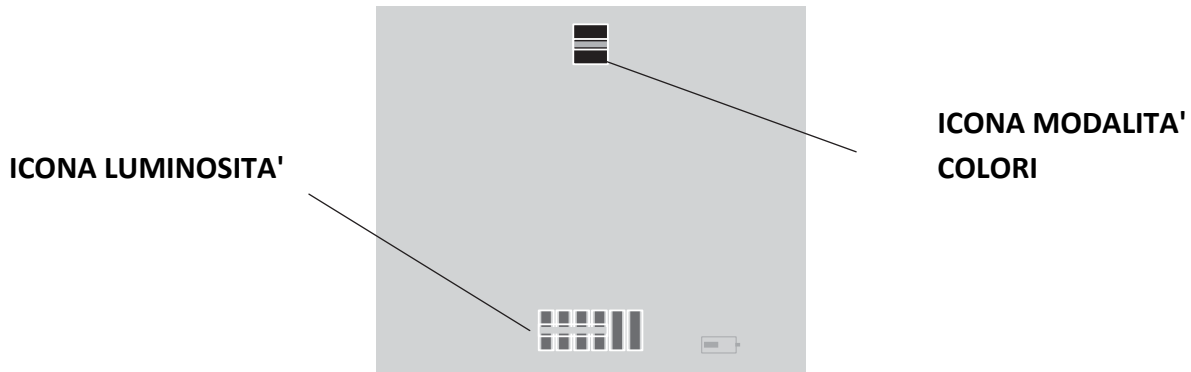
$4 * 4x = 16x$ zoom effettivo

Quando si utilizza il dispositivo OTS-X E350 con settaggio E-zoom 1x, lo zoom effettivo sarà pari a 4x. Quando si utilizza il dispositivo OTS-X E370 con settaggio E-zoom 1x, lo zoom effettivo sarà pari a 6x.

Polarità bianco/nero - Il pulsante GIU' permette di variare la polarità colori da bianco su nero a nero su bianco. Con impostazione bianco su nero, più sarà caldo l'oggetto che si sta visionando, più risulterà bianco sullo schermo di visualizzazione. Viceversa per la polarità nero su bianco. Si raccomanda di testare le varie polarità per determinare quella più adatta all'ambiente che si sta osservando.

2° SCHERMATA MENU

Le due icone che caratterizzano la seconda schermata Menu sono "MODALITA' COLORI" in alto e "LUMINOSITA'" in basso.

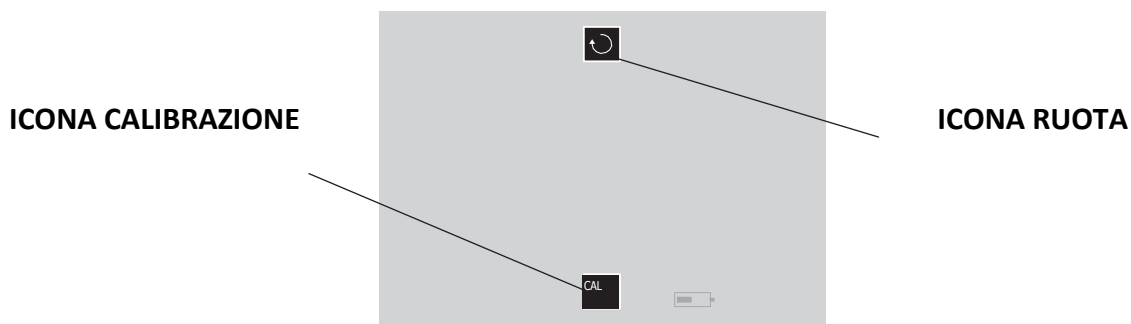


Modalità colori - Con il pulsante SU si possono visualizzare le varie modalità a colori di cui dispone il dispositivo OTS-X. Si raccomanda di testare con attenzione le varie colorazioni per selezionare quella che meglio si adatta all'ambiente che si sta osservando.

Luminosità - il pulsante GIU' permette di aumentare o diminuire la luminosità dello schermo di visualizzazione. L'icona indicherà il livello di luminosità selezionato.

3° SCHERMATA MENU

Le due icone che caratterizzano la terza schermata Menu sono "RUOTA" in alto e "CALIBRAZIONE" in basso.



Ruota - premendo il pulsante SU la funzione permette di ruotare lo schermo fino a 180°.

Calibrazione - Premendo il pulsante GIU' si effettua la calibrazione del dispositivo.

In un sistema termo ottico la calibrazione è necessario quando l'utilizzatore nota una degradazione dell'immagine sullo schermo di visualizzazione. Per un utilizzo a massime prestazioni si consiglia di effettuare spesso la calibrazione. La degradazione dell'immagine non è un difetto del dispositivo, ma è bensì causata da un inevitabile accumulo di sbalzi di calore nel sensore microbolometrico. Nella maggior parte dei casi questo avviene in ambienti caratterizzati da forti sbalzi di temperatura (ad esempio trasferendosi da un ambiente interno caldo ad un ambiente esterno freddo). Al contrario, se il dispositivo è utilizzato di notte in ambiente esterno e temperatura costante verrà meno la necessità di calibrare il dispositivo.

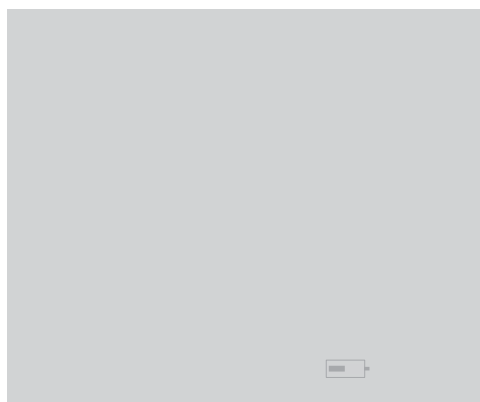
- Per effettuare la calibrazione è necessario coprire la lente obiettivo con l'apposito coperchio in dotazione. Solamente quando la lente risulta coperta si può azionare la funzione calibrazione. In caso di calibrazione a lente scoperta il dispositivo subirà un'ulteriore degradazione di immagine.

- Si può accedere alla calibrazione sia dalla terza schermata menù premendo il tasto GIU', sia premendo contemporaneamente i tasti SU e GIU'.

NOTA - La degradazione di immagine non è permanente e non è da considerarsi un difetto del dispositivo.

4° SCHERMATA MENU

La quarta schermata menù permette la visualizzazione dello schermo senza icone menu in visualizzazione. La quarta schermata funziona comunque come la prima schermata menu e dispone delle funzioni E-Zoom (pulsante SU) e POLARITA' BIANCO/NERO (pulsante GIU').



VIDEO OUTPUT - ACQUISIZIONE IMMAGINI

Il dispositivo OTS-X può essere connesso direttamente ad un sistema di monitor remoto tramite una porta 8 pin integrata.

Per utilizzare questa funzione sono necessari i seguenti accessori (opzionali)

1. adattatore da presa 8pin a presa BNC



2. adattatore da presa BNC a jack RCA



3. cavo video RCA



Connessione al monitor remoto

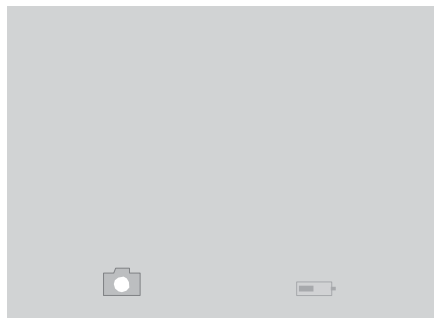
1. Dopo aver effettuato la connessione di tutti i cavi ed aver connesso il dispositivo OTS-X al monitor, accendere il dispositivo OTS-X.
2. Prima di procedere al trasferimento video sul monitor assicurarsi che il dispositivo sia correttamente funzionante ed operativo.
3. Premere contemporaneamente i pulsanti SU e GIU'. A questo punto sarà possibile visualizzare l'immagine sia dall'oculare del dispositivo OTS-X, sia dal monitor remoto. L'icona "VID" posizionata in basso a sinistra dello schermo di visualizzazione del dispositivo OTS-X identifica il collegamento al monitor.
4. Per interrompere la visualizzazione su monitor remoto premere nuovamente i pulsanti SU e GIU' contemporaneamente.

Acquisizione immagini

Per utilizzare la funzione di acquisizione immagini e scaricarle su PC è necessario disporre dell'apposito cavo da 8pin a USB.



1. Dalla schermata menu 4 tenere premuto il pulsante ENTER fino a che non compare l'icona FOTOCAMERA sullo schermo.



2. Per catturare immagini premere velocemente il tasto ENTER.
3. Per terminare l'operazione di acquisizione immagine tenere premuto il pulsante ENTER fino a che non scompare l'icona FOTOCAMERA dallo schermo.
4. Le immagini catturate possono essere visualizzate dalla schermata menu 3 premendo i pulsanti SU e GIU' per passare da un'immagine all'altra. Per eliminare le immagini tenere premuto il pulsante riguardante l'icona CESTINO.
5. Per scaricare le immagini su PC installare il programma ATN Scope Interface sul proprio PC. dal link <http://www.atncorp.com/atn-thermal-imaging-viewer-ots-x-e350-320x240-50mm-60hz> selezionare "support and download" e scaricare il programma
6. Connettere il dispositivo OTS-X al computer tramite l'apposito cavo di connessione.
7. Aprire il software ATN scope interface e cliccare su "settings".
8. Selezionare "connect" e nuovamente "settings".
9. Selezionare "image directory".
10. Selezionare "download images" e salvare le immagini nella cartella selezionata.

GARANZIA

Il dispositivo è coperto da garanzia di 36 mesi dal momento dell'acquisto.

La confezione è dotata di tagliando di garanzia CANICOM srl e deve essere timbrato e firmato dal rivenditore al momento dell'acquisto.

La garanzia è riconosciuta solo con l'esibizione del tagliando di garanzia e dello scontrino parlante e/o fattura di acquisto. Il prodotto inviato in assistenza deve essere necessariamente accompagnato dal "modulo riparazione " debitamente compilato scaricabile dal sito internet "www.canicomitalia.com".

La garanzia non è riconosciuta in caso di danni provocati da cadute accidentali, modifiche del prodotto, smontaggio dei componenti del prodotto, danni irreversibili al sistema termo-ottico causati da esposizioni a fonti di calore molto forti quali il sole o una saldatrice.

In caso di malfunzionamento il prodotto deve essere inviato a:

Canicom SRL

Via di Sottopoggio, 32

55060 Guamo - Lucca

Per informazioni telefonare al **0583 462363** o inviare una mail a **info@canicomitalia.com**

DISTRIBUTORE ESCLUSIVO

